

Signes de Vie

Le journal de l'adapei31 • n°28 • Septembre 2011



CONSTRUIRE NOTRE AVENIR POUR N'AVOIR PAS À LE SUBIR

par Henri GRECHEZ,
Président de l'Adapei31

Lors de l'inauguration de notre cuisine centrale à Fontenilles, Monsieur Xavier CHASTEL, Directeur Général de l'Agence Régionale de Santé de Midi Pyrénées, s'est félicité du choix de la devise de notre Adapei31 : "L'avenir, ensemble et autrement". Citant le philosophe Alain, il reprenait à son compte : "il y a l'avenir qui se fait et l'avenir qu'on se fait".

Au long de son allocution Monsieur Xavier CHASTEL s'est plu à souligner nos réalisations et notre volonté "pour changer le futur des personnes en situation de handicap, que ce soit en les accueillant, en les accompagnant, en soutenant leur famille ou en défendant leurs droits et intérêts.

Pourquoi ne pas se faire plaisir en reprenant la teneur de ces propos et d'une intervention dont nous ne pouvons oublier combien elle a été élogieuse pour notre association. L'hommage en revient tant aux acteurs d'hier qu'à ceux d'aujourd'hui, tant aux administrateurs et à tous les bénévoles qu'aux professionnels.

À plusieurs reprises, Monsieur Xavier CHASTEL s'est plu à faire référence à notre devise et il s'est attardé plus particulièrement sur ce qui marque l'essentiel de notre vie d'aujourd'hui, la création de l'AGAPEI avec nos amis d'Auch et d'Albi. "Pour l'avenir, je sais que vous avez également décidé de vous regrouper avec les ADAPEI 32 et 81. Cela vous permettra de mutualiser les compétences, de démultiplier votre action et donc d'améliorer encore le service rendu aux usagers. Vous devancez ainsi les démarches que l'ARS préconisera dans les années à venir sur l'ensemble du secteur médico-social."

Il nous est clairement dit que notre initiative qui fait de nous des précurseurs nous évitera demain de devoir subir des regroupements que nous n'aurions peut-être pas voulus ou pire avec des partenaires que nous n'aurions pas forcément choisis et que l'on pourra demain imposer à ceux qui n'auront pas su anticiper.

L'Agapei n'est pas seulement la formule dans l'air du temps, elle est surtout - et là encore il s'agit bien d'avenir à construire - le moyen d'affirmer notre existence associative locale en la distinguant de nos activités gestionnaires. Car c'est bien là l'originalité et la force de notre démarche et c'est celle qui va demander désormais toute notre énergie.

Non, nous ne nous désintéressons pas de la gestion et nous nous engageons à ce qu'elle corresponde aux valeurs qui sont celles de l'Adapei31 depuis son origine. Nous veillerons, par notre place et notre responsabilité au sein de l'AGAPEI, que cela s'inscrive dans toute la dynamique et la vie des établissements. Nous renforcerons, pour en faire un lieu de rencontre, la place des familles dans les conseils de vie sociale non pas comme force d'opposition mais comme force de collaboration et de proposition entre professionnels et familles, chacun restant dans son rôle et dans le respect de la fonction de l'autre : la vie de l'établissement ce n'est pas seulement ce qui s'y passe au long des journées mais c'est aussi tout ce que l'on peut faire vivre comme animations festives ou initiatives de tous genres qui peuvent venir en complément de l'action professionnelle et l'enrichir pour que les personnes accueillies soient chaque jour davantage des citoyens à part entière participant, à leur mesure, à leur propre devenir.

En marge des établissements il y a aussi tout ce qu'il nous faut inventer ou réinventer pour améliorer notre présence associative dans la cité : c'est notre challenge et nous avons besoin de tous les bras et de toutes les bonnes volontés. Nous devons renforcer notre capacité d'accueil et d'écoute et chercher pour toutes les personnes et familles sans solutions les palliatifs pour que, pour eux aussi, l'avenir soit moins subi qu'il ne l'est aujourd'hui. Pour cette immense tâche, nul ne peut s'autoriser à n'être qu'un simple spectateur.

L'avenir de l'Adapei31, construisons-le ensemble. Par cette volonté d'entreprendre, nous manifesterons que pour les personnes que nous accueillons, aujourd'hui comme hier nous voulons être à la pointe du combat pour "l'égalité des droits et des chances, la participation et la citoyenneté des personnes en situation de handicap".

Henri GRECHEZ
13 Juillet 2011

adapei³¹
l'avenir, ensemble et autrement

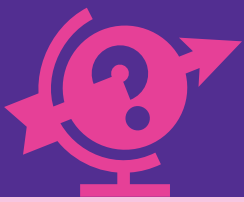
DANS CE NUMÉRO

> **DOSSIER SIGNÉ :**
La santé des personnes en situation de handicap mental

> **SUPPLÉMENT :**
Nouvelles associatives

n°28

Editorial



HANDIPRATIQUE 2011

Le HANDIPRATIQUE
nouveau est arrivé !

Cette brochure vous donne des
informations pratiques sur les
Administrations, les Associations,
les Organismes Nationaux et les
établissements du secteur médico-
social de Midi Pyrénées.

Vous pouvez

la consulter sur internet :

[www.publicationsutiles.com/
Annuaire/handipratique2011](http://www.publicationsutiles.com/Annuaire/handipratique2011)

La version papier est disponible à

l'Adapei31. S'adresser à l'ASF

(Accueil et Soutien des Familles) :

24 Boulevard RIQUET

31015 Toulouse cedex 6

Tél. 05 34 41 38 70

2 dossier Signé

La santé des personnes en situation de handicap mental

Le 7 mai, l'Adapei31 tenait sa conférence annuelle à la salle du Sénéchal à Toulouse. Ce fut une matinée dense, enrichie par la contribution des familles, des médecins, des aidants et soignants. Cette année, le thème portait sur la Santé des personnes handicapées mentales.

Les deux intervenants étaient Le Docteur Sophie JULIA, médecin praticien dans le service de génétique médicale de l'Hôpital PURPAN à Toulouse et le Docteur Jean Marie FABRE, médecin psychiatre de l'Unité Évaluation Autisme qui fonctionne dans les locaux de l'Adapei31 .

L'accent a été mis par le Docteur Sophie JULIA, sur les obstacles rencontrés pour un accès aux soins courants.

Ces obstacles sont multiples, complexes et variés mais des pistes de réponses existent qui doivent s'appuyer sur des principes forts et partagés :

- Consolider dans leur rôle d'acteur les personnes en situation de handicap ;
- Développer les formations pour les professionnels de santé afin d'améliorer leur connaissance du handicap mental ;
- Amplifier la mise en place des formules d'accompagnement individualisé ;
- Mettre le médecin traitant ou référent au cœur du dispositif d'une approche et d'une prise en charge qui pour être complète, doit se vouloir globale et pluridisciplinaire ;
- La création de pôles régionaux de compétences.

La prévention, l'hygiène de vie et la promotion de la santé sont également des déterminants essentiels de la qualité de vie des personnes en situation de handicap mental.

Particulièrement exposées à certains risques du fait de leur handicap, les personnes en situation de handicap mental peuvent voir leur handicap renforcé et leur autonomie réduite du fait d'une mauvaise hygiène de vie. La difficulté à faire face seul aux contraintes d'une maladie chronique qui nécessite un suivi au long cours peut également conduire à l'aggravation du handicap.

Les pouvoirs publics et le corps médical ont le devoir de protéger des personnes particulièrement exposées. Apporter plus à ceux qui en ont le plus besoin doit être l'objectif prioritaire de nos politiques de santé et un levier de la réduction des inégalités de santé.

Il est ainsi nécessaire de bien identifier ces risques généraux et spécifiques afin d'y apporter les réponses adaptées et de définir les priorités.

Les personnes en situation de handicap font face encore aujourd'hui à un accès difficile aux soins et à la santé en général. Les obstacles ont été pointés du doigt ; les solutions pourraient se résumer en quelques mots : la mise en œuvre du principe d'accessibilité dans le champ de la santé. Cela signifie que c'est donc bien aux acteurs de notre système de santé de s'approprier cette question et de s'y adapter.

On connaît bien les difficultés liées au handicap physique ; problème d'accès aux cabinets médicaux, difficulté de certains actes. Pour ce qui concerne les personnes ayant un handicap sensoriel ou mental, c'est l'accès aux campagnes de prévention qui constitue un des problèmes très souvent dénoncé.

Lorsqu'il s'agit de favoriser l'accès des personnes en situation de handicap mental à la santé et plus particulièrement à la prévention et à l'hygiène de vie, il est indispensable de mettre en place un accompagnement adapté.

Il faut favoriser l'appropriation de certaines habitudes de vie par nos proches handicapés.

Il faut prendre en compte la famille et les aidants familiaux.

Il faut intégrer et se servir du savoir-faire des professionnels des services et établissements sociaux et médico-sociaux.

Il faut souligner l'importance de la formation des professionnels.

Les associations et les dispositifs d'accompagnement ont aussi un rôle majeur à jouer. Ce sont eux qui vivent tous les jours avec les personnes en situation de handicap ; ils doivent constituer un relais des actions de santé publique à destination de ces personnes.

L'Adapei31, comme toutes les associations du secteur médico-social, a un rôle à jouer. Elle a beaucoup travaillé sur les moyens de favoriser l'accessibilité des personnes handicapées mentales ; mais elle doit continuer à développer des approches intéressantes qui paraissent parfaitement

adaptées au sujet qui nous intéresse aujourd'hui, telle l'utilisation du langage simplifié.

Elle est un partenaire naturel de tous ceux qui doivent favoriser l'accès des personnes en situation de handicap mental à la prévention et à l'éducation thérapeutique.

Le sujet dont l'Adapei31 s'est saisi aujourd'hui est porteur de l'enjeu de l'inclusion sociale et d'égalité des chances.

La santé de la personne en situation de handicap mental constitue donc un enjeu majeur, au croisement des politiques de santé et des politiques du handicap

LES OBSTACLES RENCONTRÉS

POUR UN ACCÈS AUX

SOINS COURANTS SONT

MULTIPLES, COMPLEXES ET

VARIÉS, MAIS DES PISTES

DE RÉPONSES EXISTENT QUI

DOIVENT S'APPUYER SUR

DES PRINCIPES FORTS ET

PARTAGÉS



Les intervenants salle du Sénéchal © adapei31

LES PATHOLOGIES LIÉES À LA TRISOMIE 21 :

La TR21 entraîne un déséquilibre qui va rendre l'organisme sensible à certaines affections d'où l'importance du rôle de la consultation de génétique spécialisée dans la prise en charge des patients atteints de trisomie 21. Le phénotype des enfants atteints comporte souvent des malformations viscérales, prédispose à des complications ORL, digestives, dermatologiques, orthopédiques qu'il faut savoir reconnaître pour les prévenir et les traiter.

On comprend alors aisément la justification d'une approche et d'une prise en charge complète, globale et pluridisciplinaire.

L'amélioration de la prise en charge s'entend surtout en termes de dépistage précoce des complications, de mise en place des traitements symptomatiques et d'orientation vers des filières de soins et/ou des mesures socio-éducatives adaptées. Dans cette optique, le rôle des associations de patients est majeur pour soutenir et partager les expériences des familles soumises à la méconnaissance de ces maladies de la part de nombre de professionnels de santé.

ORL

La sphère ORL en raison de son dimensionnement particulier, (les conduits auditifs externes étroits), est sujette à des infections fréquentes :

- Otites séreuses avec hypertrophie des amygdales. L'hypertrophie amygdalienne entraîne des apnées du sommeil, lesquelles accroissent les risques cardio-vasculaires ;
- Les végétations provoquent des troubles de la déglutition et des otites à répétition. La solution chirurgicale est souvent la seule ressource.

La surveillance ORL doit se faire tout au long de la vie et à un rythme soutenu. L'idéal serait un contrôle tous les 2 ans.

Des problèmes de surdit  peuvent intervenir chez les patients plus  g s, et d s la quarantaine. Il est primordial de bien poser un diagnostic de surdit  car il est facile de confondre cette pathologie avec des probl mes de comportement : le patient se r fugiant dans son monde.

OPHTALMOLOGIE :

La consultation ophtalmologique doit se faire d s la naissance afin de d pister d' ventuelles alt rations oculaires.

Les probl mes les plus fr quents sont : le strabisme ; les troubles de la r fraction qui par une anomalie de la corn e emp chent les rayons lumineux de converger vers la r tine (Am tropie).

La myopie est  galement tr s fr quente et il n'est pas rare d'observer des cataractes d g n ratives pr coces   l' ge adulte.

SOINS DENTAIRES ET ORTHODONTIE

Les particularit s oro-faciales des personnes atteintes de trisomie 21, l'hypotonie linguale installent tr s t t une

maladie parodontale agressive et sp cifique pouvant entra ner une chute des dents d finitives si rien n'est fait en amont.

L'hygi ne bucco dentaire doit faire partie de la vie quotidienne des personnes atteintes tout au long de leur existence.

L'accompagnement, l'aide de l'entourage : famille, soignants, professionnels, sont primordiaux pour que cette hygi ne au quotidien soit de qualit .

MALADIES ET TROUBLES ENDOCRINIENS

Il s'agit le plus souvent de troubles thyroidiens essentiellement d'hypothyro die. Ce trouble intervenant tr s t t dans l'enfance, il est souvent responsable de surhandicaps comme un retard important dans la croissance et dans le d veloppement des fonctions cognitives.

Il est indispensable de pratiquer des tests de dosages d'hormones en laboratoire tous les 2 ans au minimum m me en l'absence de signes. Les signes d'hypothyro die sont : retard de taille, prise de poids, chute de cheveux, ongles cassants, constipation,  tat d pressif pour les plus communs.

On dose alors la TSH et l'hormone thyro dienne dans le sang.

Le diab te est  galement une maladie plus fr quente chez les patients atteints de trisomie 21.

L'INTOL RANCE AU GLUTEN

La maladie c liaque doit  tre  voqu e chaque fois qu'apparaissent des troubles importants gastro-intestinaux.

Le d pistage de la maladie tout au cours de la vie reste la meilleure r ponse   une bonne prise en charge.

SURVEILLANCE TOUT AU LONG DE LA VIE

Aux diff rentes  tapes de la vie correspondent des surveillances sp cifiques ou plus ou moins accrues :

- **Dans l'enfance**, on surveillera les malformations cardiaques et digestives. De cette prise en charge pr coce, d coulera la dur e de vie. On surveillera les d ficits immunitaires, les probl mes ORL, le sommeil, le dysfonctionnement thyro dien ;
- **  l'adolescence**, on s'attachera    tablir une bonne hygi ne bucco-dentaire, on surveillera la prise de poids, la constipation et on portera des r ponses par une activit  physique adapt e. On veillera    tablir d s cette p riode de la vie une alimentation  quilibr e afin de se pr munir des prises de poids entra nant l'ob sit . On regardera par des consultations orthop diques d' ventuels probl mes m caniques avec hyperlaxit  ligamentaire responsable de troubles articulaires ;
- **  l' ge adulte**, on prendra soin de diagnostiquer tous les signes pouvant amener le patient   un vieillissement pr coce. Les premiers effets de ce vieillissement pr coce peuvent se manifester d s l' ge de 20 ans. On y pallie par de l'exercice phy-





SOUTENIR DOMINO

Soutenir le projet

"UNE HOSPITALITÉ DE LA BEAUTÉ"

de l'Association DOMINO.

À l'occasion de la dernière représentation du spectacle "Polychromie et Compagnie", la Présidente a présenté ce projet dont le but est de créer un lieu qui permette de regrouper les ateliers, les lieux de stockage et les hébergements du week-end pour les participants. L'Association recherche un terrain ou une construction adaptée. La Présidente a fait un appel à la générosité.

Pour les parents intéressés par les activités de Domino ou pour proposer un soutien, nous rappelons les coordonnées de l'Association : 37 bis avenue de Toulouse, 31270 Cugnaux, tél : 05 61 92 47 32.

JOURNÉE DE L'ACCESSIBILITÉ

Le 8 octobre 2011, première journée nationale de l'accessibilité. La ville de Toulouse est associée à cette manifestation. Suivez les informations sur les sites de l'Adapei (adapei31.com, en cours de reconstruction), de la Mairie de Toulouse et de l'association Jaccede (www.jaccede.com).

dossier signé

La santé des personnes en situation de handicap mental (suite)

sique, un entraînement cognitif en sollicitant la mémoire par différents exercices. C'est aussi à cet âge que le risque de troubles épileptiques peut apparaître. On s'appliquera à faire conserver au patient une alimentation équilibrée et diversifiée sans surcharge de graisses et de sucres rapides, sans prise alimentaire en dehors des repas, à lui apprendre à bien s'hydrater, à éviter la sédentarité.

Ces pathologies les plus fréquemment rencontrées ont été évoquées mais ce que nous répète inlassablement le Docteur Jean Marie Fabre, c'est que les obstacles spécifiques d'accès aux soins sont liés aux troubles de la communication verbale rendant difficile l'expression d'une souffrance, d'une douleur, d'un mal être.

Cette difficulté semble particulièrement accrue chez les personnes atteintes d'autisme, qui bien que n'ayant pas de maladies particulières associées à la pathologie autistique de départ, nécessitent une prise en charge dans un cadre adapté par des professionnels formés aux spécificités des TED (troubles envahissants du développement).

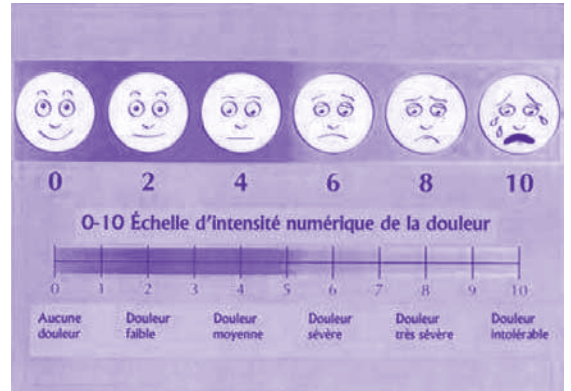
Le repérage, le diagnostic, les soins d'une pathologie somatique font partie des problèmes majeurs chez la personne autiste du fait :

- des troubles de la communication et des interactions sociales (absence ou retard de langage, langage stéréotypé...);
- des modes de l'expression de la douleur (absence ou pauvreté des expressions faciales; évitement du regard, absence d'expression émotionnelle...).

La douleur est une des causes les plus répandues des troubles du comportement chez la personne autiste avec des manifestations d'agressivité dirigées vers des

personnes, soi-même ou vers des objets dans les minutes qui suivent une stimulation douloureuse (brûlure, coupure, etc..)

Des outils existent (règle d'évaluation de la douleur*), mais ce qui doit rester la préoccupation principale est l'information et la formation des personnels de santé aux particularités du handicap mental et de l'autisme.



*www.autisme-ressources-lr.fr/IMG/pdf/thuir-avril2010-exemples-supports-visuels-preparer-consultation-soin.pdf

Une deuxième rencontre est prévue le 5 novembre, faisant suite à cette matinée. Elle sera consacrée aux bonnes pratiques de l'hygiène de vie.

On parlera nutrition, prévention de l'obésité, pratique sportive adaptée pour lutter contre la sédentarité, responsable de bien des pathologies chroniques comme l'hypertension, les lombalgies, etc.

Nous parlerons également hygiène corporelle et prise en charge de la santé bucco-dentaire des personnes en situation de handicap mental.

Nicole Deiber

LA MAIRIE DE TOULOUSE INTERPELLE LES PARLEMENTAIRES SUR LE DROIT A L'ACCESSIBILITÉ

Nicole DEDEBAT, Adjointe en charge des personnes en situation de handicap, a diffusé ce communiqué le 28 juin 2011 :

"Le Sénat doit examiner aujourd'hui une proposition de loi dérogeant à l'obligation d'accessibilité des bâtiments publics. Une loi pour atténuer les attendus d'une autre !!

On pourrait en rire mais pour près de 6 millions et demi de personnes handicapées (soit 10% de la population qui dépend impérativement de l'accessibilité à tous) c'est un déni de leurs droits fondamentaux. La loi de février 2005 rendant obligatoire, dès 2015, l'accessibilité à tous aux équipements publics est une loi qui s'appuie sur plus de 30 ans d'approches successives afin d'égalité des chances et de citoyenneté de tous. De plus la France a ratifié la convention ONU relative aux personnes handicapées et qui l'engage à progresser dans cette voie.

L'accessibilité des bâtiments publics ne concerne pas que les personnes porteuses de handicap permanent. Les études

montrent que 40% des Français ont, ou auront au cours de leur vie, besoin d'avoir recours à ce type d'aménagement soit en raison de leur âge soit en raison d'un accident momentané (...). La totalité de la population apprécie l'accessibilité à tous et y voit une amélioration de son confort.

L'ensemble de la société a pris conscience que l'inaccessibilité de l'environnement est une discrimination. Pourquoi donc faire le chemin à reculons ?

Cette mise en œuvre de l'accessibilité loin de constituer des contraintes est un formidable stimulateur économique ainsi que de la pensée architecturale. Rechercher des formes urbaines qui favorisent l'expression des habitants est un instrument de civilisation.

La loi doit maintenir, tel que défini en 2005, l'obligation d'accessibilité des constructions neuves et l'objectif de mise en conformité progressive des bâtiments plus anciens."



ESAT CLERMONT CAPELAS

LE PRINTEMPS DE CLERMONT

Les 8 et 9 juin, dans le cadre de la manifestation "**Le Printemps de Clermont**", ont été inaugurés les nouveaux ateliers de l'établissement, notamment le restaurant "**les Tables de la Fontaine**", l'espace de formation ainsi que l'unité de production des repas.

Cette inauguration marque la première étape du projet de Clermont Capelas dont la seconde étape s'achèvera avec la construction d'une Maison d'Accueil Spécialisé, d'un hébergement hôtelier et d'une salle de conférences.



MM. Chastel, Grechez, Fuentes et Lopez © adapei31

Amis, parents, représentants de l'Adapei et de la future Agapei, Monsieur Xavier Chastel, Directeur de l'ARS accompagné de représentants des différents organismes financeurs, élus locaux, Monsieur Michel Fontès, Maire de Fontenilles, nos partenaires sociaux et professionnels ont pu au cours de ces deux journées visiter les différents locaux et découvrir les nouvelles activités. Ont été mis à disposition des visiteurs : films, diaporamas, panneaux explicatifs, photos, autant de supports qui ont permis d'étayer les visites et de renforcer la communication sur le fonctionnement et les activités de Clermont Capelas.

Cette manifestation festive a également démontré que Clermont Capelas était engagé dans une nouvelle dynamique.

Un grand merci à tous les participants qui ont contribué à la réussite de ces journées.



François et Danièle présentent l'atelier de sous-traitance © adapei31

"MAIS LE PÈRE FUT SAGE DE LEUR MONTRER AVANT SA MORT QUE LE TRAVAIL EST UN TRÉSOR"

Le laboureur et ses enfants de Jean de La Fontaine.

Une nouvelle activité, parallèlement à la création de la cuisine centrale vient donc de voir le jour à L'ESAT Clermont Capelas. Il s'agit du restaurant "**Les Tables de la Fontaine**" qui a ouvert ses portes au public le 14 juin. Ce restaurant d'application a pu être visité lors de la journée portes ouvertes du 8 juin.

Le choix de ce nom est tiré de l'origine du mot Fontenilles (petite fontaine), nom de la ville où est situé l'ESAT, nom qui veut être un clin d'œil aux fameuses fables dont la morale nous rappelle que chacun peut se réaliser avec ses propres moyens.

En effet, cette activité nouvelle doit être un moyen pour des personnes en situation de handicap mental de prendre conscience de leur capacité à faire comme les autres, mais aussi, pour des personnes dites "normales" de changer leur regard sur le handicap.

Elodie, Pierre et Christian qui vous accueillent aujourd'hui ont débuté leur apprentissage par des accueils "café" et un service en salle pour les utilisateurs des salles de formation.



Christian, Pierre et Elodie © Lætitia Fourgeaud

Depuis le 14 juin, ils servent les repas préparés avec soin par Laurent, chef cuisinier de notre partenaire, la SODEXO. Nelly, leur monitrice, accompagne nos trois amis dans les différentes tâches, de l'accueil du client au service à l'assiette.

Le restaurant est ouvert à tout public. Il est prévu également pour accueillir des groupes notamment les participants aux activités formation de l'Adapei31. Ce pôle formation dispose sur place de deux salles et bientôt d'un espace hôtelier pour un hébergement sur plusieurs jours.

Dès aujourd'hui, le restaurant fonctionne le midi du lundi au vendredi. Il est prudent de réserver au 05 62 14 38 41.

Nicole Deiber, Nelly Magne, Jean Louis Castagnoni



Les Tables de la Fontaine
RESTAURANT / SEMINAIRES FONTENILLES

Réervations : 05 62 14 38 41

Vie des Établissements



PARTENARIAT CULTUREL

Le Muséum met, à l'aide de moyens adaptés et d'ateliers diversifiés, l'ensemble de son "Service culturel" à la disposition de Jeunes autistes des services EPI de Castanet et de l'Union.

Ces derniers ont rendez-vous, chaque mois, pour aller à la découverte de l'immensité des Collections scientifiques du Muséum :

- S'exposer aux Puissances,
- Abolir nos hiérarchies,
- Affronter l'immensité,
- Admettre l'évidence"

Tout un parcours ambitieux qui contribue à la transmission d'un savoir-faire, d'un savoir-être et d'un dialogue avec le monde.

Cette démarche vise à favoriser le développement de l'esprit créatif de ces Jeunes en leur proposant des ateliers artistiques.

Ainsi l'espace "carte blanche" du Muséum a présenté le 25 juin 2011, les travaux qu'ils ont réalisés au cours de ces derniers mois.

M.Chave

AGENDA

> 24 septembre : manifestation à Labarthe sur Lèze (voir détail page 8)

> le dimanche 16 octobre : déjeuner dansant au Gipsy Paradise à Pinsaguel ; nos amis des Adapei d'Albi et du Gers seront parmi nous.

> le 5 novembre Salle du Sénéchal, 2ème matinée sur la santé des personnes en situation de handicap mental.

> le dimanche 27 novembre : notre traditionnel loto annuel à la salle polyvalente de Balma.

FOYER NOTRE DAME DES MONTS

UN JOYEUX DÉFILÉ POUR CLÔTURER LA SAISON 2010-2011 À NOTRE DAME DES MONTS

Vendredi 17 juin, près de deux cents personnes participèrent à la fête de fin d'année de Notre Dame des Monts. Le ciel d'abord menaçant nous accorda sa clémence. Le temps-fort fut évidemment le défilé de mode. Ces Dames de l'atelier couture, non sans un certain sens de la théâtralité, ont su présenter leurs œuvres. On peut même dire que le final se transforma en un show en folie sur l'air de "être une femme" de Michel Sardou. Bon d'accord, l'auteur de ces quelques lignes aurait bien envie de lancer le débat sur le choix des paroles mais dans l'ambiance de la fiesta, la place était fort heureusement à la musique entraînante et au mouvement swingué de ces demoiselles.

Un sympathique repas a réuni ensuite tout le monde, professionnels, parents, frères et sœurs mais aussi quelques copains vivant à Salies très fiers de vous expliquer que leur amie participait au défilé.

Puis un mouvement de foule nous conduisit vers la chapelle (désacralisée, je vous rassure) où, dans une expo-



La photo officielle du défilé • ©adapei31

sition - vente, des objets réalisés dans les différents ateliers attendaient preneur : poteries, compositions florales, sacs, linge de maison etc. Pour ma part, j'ai jeté mon dévolu sur un tablier en coton plastifié d'un joli vert lumineux. Très fonctionnel, il ne me quitte plus, du moins quand l'Adapei me laisse le temps de cuisiner.

Françoise Darmaillacq

FOYER DE VIE LE COMTAL

DES ACTIVITÉS SPORTIVES ET DES SORTIES DE PLEIN AIR

Basket, athlétisme, activités motrices, judo, football, équitation, vélo, marche, tennis de table, gymnastique, les sportifs du Comtal participent à diverses compétitions :

• **départementales** organisées par la section Le Comtal de l'ASL 31 (randonnées pédestres, parcours orientés foot, parcours de santé)

• **régionales** organisées par les ligues Midi Pyrénées et Languedoc Roussillon du Sport Adapté (les "Inter Régions" équitation et judo)

• **nationales** organisées par la Fédération du Sport Adapté (les championnats de France de Judo)



Les championnats de France de judo © adapei31

Jean Luc LACOMME, éducateur sportif, explique que la mise en place de ces activités au Comtal a comme objectif de lutter contre les habitudes sédentaires pour prévenir la santé des résidents et améliorer leur qualité de vie. Elles contribuent également à retarder les effets du vieillissement, à maintenir les acquis et à favoriser l'intégration.



Sortie rafting en Ariège © adapei31

Ces activités s'exercent dans l'enceinte du foyer qui dispose d'une salle de sport, d'un terrain de sport et d'un parcours de santé. En outre, les résidents ont accès à des structures municipales (complexe sportif de Saint Gaudens pour l'athlétisme, salle de judo de Salies du Salat), au club d'équitation d'un village voisin. Enfin et c'est un bel exemple d'inclusion sociale, le foyer est une section intégrée au niveau des autres associations sportives de la municipalité d'Aurignac. L'aide de la Mairie est matérielle par la mise à disposition des installations sportives (terrain de foot, salle de judo) et le prêt de matériel communal. Enfin, au même titre que pour les autres associations, la commune d'Aurignac verse une aide financière annuelle qui permet au foyer d'entretenir le parcours de santé.

De plus, les résidents qui le souhaitent participent aux séjours de plein air organisés en été par l'ASL 31 et en hiver par le Comité départemental Haute Garonne du Sport Adapté dont le Président, Régis FARRE est éducateur d'atelier au Comtal. Lors de ces séjours, au programme : activités de pleine nature, marche, vélo, rafting, accro branches et même initiation à la pelote basque (en été) luge, raquettes (en hiver) avec à la clé découverte de l'artisanat local, les soirées musicales, karaoké et la piste de danse !

Nicole Ducouso et Jean Luc Lacomme
adapei31 - Signe de Vie - n°28 - Septembre 2011



LES ATELIERS DU COMMINGES

REMISE DE MÉDAILLES ET MÉLI-MÉLO DE MOTS AUX JOURNÉES PORTES OUVERTES DES ATELIERS DU COMMINGES :

... "Je vous demande de bien vouloir m'excuser d'avoir pris les choses en **mains** et **avec** un certain empressement vous avoir demandé, à défaut de vous **encorder**, de vous déplacer en **chœur** le plus rapidement mais néanmoins le plus **harmonieusement** possible, vers ce lieu, ô combien **accueillant** pour continuer après (...) avoir bien "**réseauté**" (...) de tisser de la manière la plus complice possible, le **fil** de nos **agapes**".

Phrase bien curieuse prononcée par le Directeur, Jean-Pierre Campa, lors de l'inauguration du nouveau self-service. Mais c'était une gageure à laquelle il se plia bien volontiers pour marquer comme chaque année la participation des travailleurs de l'ESAT à la semaine de la langue française et de la francophonie. Le jeu consiste à utiliser sous toutes les formes possibles les mots sélectionnés autour du thème "dix mots qui nous relient". Cette participation permet aux travailleurs de l'ESAT dans le cadre de leurs activités de soutien de montrer leur capacité à s'exprimer et leur sensibilité artistique au travers de leurs œuvres : écrits poétiques et compositions picturales.

Ces journées ont permis de découvrir les ateliers de production rénovés et installés sur le site unique de St-Gaudens. Amis, parents, mais aussi représentants des organismes financeurs purent mesurer le dynamisme de l'ESAT, de ses salariés et de ses travailleurs. C'est avec plaisir et beaucoup d'attention que certains des visiteurs ont assisté à la visite commentée des ateliers par Jean Christophe Laffargue,



Les médaillés du Comminges © adapei31

travailleur de l'ESAT et président du CVS. Nous avons, tous, pu apprécier l'effort fait pour améliorer les conditions de travail. Nombreux étaient les travailleurs qui avaient plaisir à répondre aux questions. Comme l'a souligné Jean Pierre Campa dans son discours, c'est grâce aux bons résultats obtenus par les activités de production que 60% de cet investissement a été autofinancé.

La matinée du 18 mai s'est conclue par la remise des médailles à certains travailleurs pour 20 ans de bons et loyaux services. De sympathiques agapes ont réuni 240 personnes dans le nouveau self. Ce fut l'occasion d'apprécier la qualité de l'insonorisation de la salle.

Le lendemain, les portes ouvertes étaient destinées aux entreprises, occasion pour la Direction des Ateliers du Comminges de conforter ou de créer de nouveaux liens commerciaux. En somme, deux belles journées gratifiantes pour les salariés et les travailleurs, journées réussies grâce à l'investissement de chacun d'entre eux.

Françoise Darmaillacq

MAS DES CHAMPS PINSONS

LES ACTIVITÉS AU SERVICE DE L'ACCOMPAGNEMENT ÉDUCATIF ET DE L'ÉPANOUISSEMENT PERSONNEL

Dans le cadre du partenariat familles/professionnels, l'établissement organise chaque année une rencontre présentant les orientations de l'établissement et l'évolution des activités proposées. Les professionnels du pavillon vert ont souhaité étayer cette réunion par un film de 1 heure 20 qui relate l'ensemble des activités sportives, cognitives, d'apprentissage et de loisirs proposées aux résidents de ce pavillon.

L'ensemble du panel d'activités servant de support à l'accompagnement éducatif et aux objectifs posés lors du PAP (projet d'accompagnement personnalisé) était présenté : activités aquatiques, aviron, activités équestres, parcours moteurs, gymnastique, activités cognitives et d'apprentissage, activités en milieu ordinaire.

En effet, l'établissement a souhaité inscrire la démarche dans une réelle volonté médico-sociale où la place des activités psychosociales de dépassement et d'apprentissage est essentielle.

Cette démarche axée sur une participation active de chacun garantit une inclusion forte dans l'environnement et participe de l'ensemble des stimulations qu'elles soient basales^[1], de développement personnel ou d'apprentissage.

C'est avec une réelle émotion que la projection de ce film a montré la mobilisation des professionnels et les capacités extraordinaires de nos résidents à participer, à s'intégrer, à s'inclure, de façon la plus "ordinaire" possible dans l'environnement social.

Nous sommes largement convaincus que les activités demeurent l'outil primordial de l'accompagnement éducatif. Reste que cette démarche permet la possibilité d'individualiser l'accompagnement et la prise en compte de la personne dans son unicité.

Nous remercions particulièrement l'atelier vidéo (Marika BUFFOMENE, Laurence OFFER, Marie-Claude MIRAL), l'ensemble des personnels du pavillon vert et nos résidents pour leur participation active.

Ce projet sera élargi à l'ensemble de l'établissement pour les réunions de familles à venir.

Par ailleurs, dans le cadre des activités d'intégration de la MAS dans la ville de Saint-Orens certains résidents du pavillon vert et bleu sous l'égide de l'association ARTGOS animée par Henri Sanchez ont participé à une exposition de peinture à Altigone. Les œuvres présentées ont été primées par le Prix spécial du Conseil Général.

Philippe Esternelas

[1] Stimulations sensorielles (ex : Musicothérapie, Balnéothérapie, Espace Snoezelen.)

LES MOTS CLÉS DE LA SEMAINE DE LA LANGUE FRANÇAISE :

main, avec, cordée, chœur, accueillant, harmonieusement, "réseauter", complice, fil, agapes.

EN VOYAGE

LE VOYAGE A LA ROCHELLE DE LA COMMISSION FÊTE ET LOISIRS

Ce voyage auquel 41 personnes ont participé s'est déroulé du vendredi 10 au Lundi 13 juin. Ce fut un succès, le temps pluvieux au départ de Toulouse s'est éclairci et a permis à nos voyageurs de profiter des visites : les corderies de Rochefort, le Port de La Rochelle, le musée océanographique, une ballade en mer pour découvrir le fameux "Fort Boyard", une visite guidée avec dégustation d'huîtres chez un ostréiculteur de l'île de Ré. L'hébergement et la restauration ont également ravi nos participants. Il ne nous reste plus qu'à "plancher" pour définir la destination du prochain voyage en 2012.

Marynick FREGIERS

Vie des Établissements

7



Infos

SOIRÉE INDIENNE AU FH LA DEMEURE

Nous avons fait une soirée au "Tripode" le 29 juin, pour présenter une exposition photos fait par Benjamin GASNIER. Le thème de l'expo s'appelait "la vie de mes copains au F.H".

J'ai présenté au micro un reportage sur l'INDE devant le public. Tout s'est bien passé pour moi, je n'ai pas eu le trac, j'avais confiance en moi-même.

Nous avons pris ensuite un repas indien, c'était délicieux; et nous avons regardé un spectacle de danses indiennes. C'était très intéressant, il a beaucoup plu, c'était magnifique.

Le salon a été décoré par les éducateurs, et les résidents de l'Annexe 1 et la chef de service. Nous avons mis des plantes, des lampes, des tissus indiens aux murs.

De nombreux invités étaient là pour cette soirée; il y avait les familles, les amis, les chefs de service, l'infirmière du F.H., les éducateurs, mes cousins, la responsable des ressources humaines, la psychologue de l'ESAT, l'Assistance sociale et bien d'autres personnes.

La soirée indienne a été très réussie, "chapeau", félicitations à Benjamin, Nicolas, Anthony et Annick et à tous les éducateurs du Foyer hébergement. Vivement la prochaine fête.

Nicolas CLABE NAVARRE, résident du foyer



Nicolas Clabe Navarre présente la soirée indienne © adapei31

LA SEMAINE DU HANDICAP

INVITATION À LA SEMAINE DU HANDICAP À LABARTHE SUR LÈZE DU 19 AU 24 SEPTEMBRE

M. Masi, père d'un usager accueilli à l'Adapei et conseiller municipal de LABARTHE/LEZE nous informe de l'organisation dans sa ville d'une semaine du Handicap du 19 au 24 septembre 2011, semaine dont la journée phare aura lieu le samedi 24. Cette manifestation a pour but de rapprocher tous les citoyens en montrant les potentialités de chacun à travers nos différences.

Une exposition visible toute la semaine, une marche du handicap organisée le samedi matin seront des temps forts où l'ADAPEI par l'intermédiaire des établissements et par la participation des parents, pourra montrer son intérêt pour ce type de manifestation.

LA SEMAINE DU HANDICAP (suite)

Le programme du samedi :

- 10h : marche du handicap (parcours adaptés)
- 12h : apéritif offert par la Mairie suivi d'un pique nique
- 14h : ateliers d'activités: chants, chorales, théâtre, musique.
- 18h : apéritif offert par la Mairie

Le comité de rédaction de Signe de vie espère que nous serons nombreux à nous mobiliser !

PAROLES DE RÉSIDENTS

"Paroles de résidents" est une nouvelle rubrique que le comité de rédaction a souhaité initier pour mieux donner la parole à des personnes accueillies dans nos établissements. Ces textes sont le fruit d'un travail réalisé dans des ateliers d'écriture. Nous vous présentons cette fois-ci, des autoportraits écrits par des travailleurs des ateliers du Comminges.

CAROLINE Z.

*Sans être trop petite, je ne suis pas trop grande.
Je suis douce amicale et gentille avec des airs de franchise.
J'ai les cheveux châtain clair.
J'ai la taille fine comme un mannequin.
Ma parole est franche et directe.
Je fais la morale aux personnes qui m'embêtent.
Mon sourire est joie.
J'ai un rire plutôt marrant.
Au fond de mes yeux, je vois une lueur d'amour et d'amitié.
Je suis élégante avec fierté.
Je suis une accro du shopping, une bonne amie et une superbe petite amie.*

ARLINDO

*Sans être intelligent, je ne suis pas trop bête.
Je suis parfois étrange un peu comme tout le monde.
J'ai les cheveux poivre et sel.
J'ai un visage qui me satisfait.
Ma parole est impulsive et spontanée.
Je fais toujours des taquineries qui peuvent être blessantes, mais je ne m'en rends pas toujours compte.*

CEDRIC RAY

(LE TEXTE A ETE SAISI PAR GUILHEM FONTAN)

*Sans être beau, je ne suis pas trop moche.
Je suis ici sans être là.
J'ai les cheveux en hérisson et recourbé.
J'ai parfois l'air d'être penché.
Ma parole est sensuelle et dépiautée.
Je fais parfois l'inverse de ce que je dis.
Mon sourire est éloquent et prononcé.
J'ai le visage allongé qui ressemble à une toupie.
Au fond de mes yeux on peut se voir comme dans un miroir.
Je suis fait de chair et d'os sans s'en apercevoir.
Je suis comme une étoile qui brille avec des astéroïdes en gravité.*

Directeur de la Publication
Henri GRECHEZ

Groupe de Rédaction
Christèle CAMMAS
Michèle CHAVE
Françoise DARMAILLACQ
Nicole DEIBER
Nicole DUCOUSSO
Serge VIALONGA

n° ISSN 1761-7995

Conception graphique
Pascal PARISELLE

Impression
Imprimerie 34

Photos
© adapei31

Siège Social
24 bd Riquet
BP 51507 - 31015
TOULOUSE cedex 6
Tél. 05 34 41 38 70
www.adapei31.com





NOUVELLES ASSOCIATIVES

LE NOUVEAU CA

M Henri GRECHEZ,
Président

M. Gérard AZULAY,
1er vice-président

Mme Marie Hélène LANSARD,
2ème Vice Présidente

Mme Michèle CHAVE,
Secrétaire

M. Jack HENRY,
Secrétaire Adjoint

Mme Françoise DARMAILLACQ,
Trésorière

M Michel STAROZINSKI,
Trésorier Adjoint

Mme Geneviève BOUTEILLE,
Membre du bureau

Mme Michèle SAULGRAIN,
Membre du bureau

Les autres membres

Mme BABY Nelly

M BERGE Fabien

M. BLANC Alain

M. CASTRO Jean-François

Mme DEIBER Nicole

M. DENOYES Alain

Mme DUCOUSSO Nicole

Mme FREGIERS Marynick

M GILLET Jean Pierre

Mme GUTTIEREZ Chantal

M MANGIN Alain

M. ROBERT Christian

M. SABLAYROLLES Michel

M VIALONGA Serge

ADAPEI31: ASSEMBLÉE GÉNÉRALE ORDINAIRE ET EXTRAORDINAIRE DU 22 JUIN 2011

ASSEMBLÉE EXTRAORDINAIRE

LA MODIFICATION DES STATUTS DE L'ADAPEI

Elle a été votée à l'unanimité.

Cette modification a pour but de mettre les statuts de l'Adapei31 en conformité avec ceux de l'AGAPEI. La mission de l'Adapei31 est une mission politique (promouvoir l'accueil et l'accompagnement des personnes en situation de handicap mental dans le respect de leurs potentialités et de leurs besoins, apporter aide et soutien aux familles, représenter les personnes en situation de handicap mental).

L'Adapei31 adhère à l'Agapei à laquelle elle confie la gestion des établissements qu'elle a créés depuis son origine. L'Adapei31 garde la possibilité de créer des services qui ne rentreraient pas dans le champ de l'Agapei.

Le conseil d'administration est composé de 24 membres. Parmi eux, quatre personnes dont le Président et le trésorier représenteront l'association au conseil d'administration de l'Agapei.

Le conseil d'administration détermine les orientations politiques de l'association, anime la vie associative et militante, veille au respect des valeurs et des objectifs du projet associatif. Il organise différentes commissions et groupes de travail.

Les nouveaux statuts ne prendront effet que lorsque l'Agapei aura obtenu les transferts d'habilitation des établissements qu'elle gèrera alors sous sa responsabilité directe.

LA CHARTE POUR L'ACCOMPAGNEMENT DES PERSONNES EN SITUATION DE HANDICAP MENTAL.

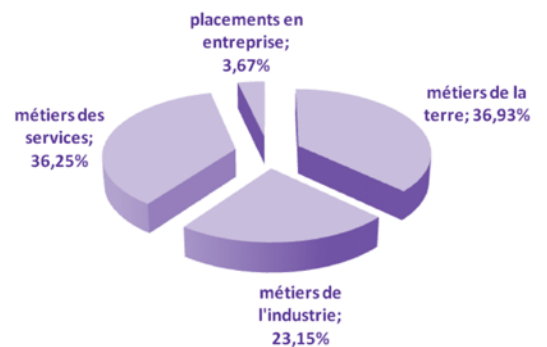
Elle a été votée à l'unanimité.

Cette charte proposée par le conseil d'administration est le résultat d'une réflexion menée par un groupe de travail. Ce groupe s'est constitué à la suite d'une demande de parents d'enfants autistes qui souhaitaient que se formalise l'engagement de l'Adapei31 vis-à-vis d'un accompagnement de qualité au bénéfice des personnes atteintes d'autisme. Cette charte a été élargie à toutes les personnes accueillies. Cette charte sera proposée au Conseil d'administration de l'Agapei.

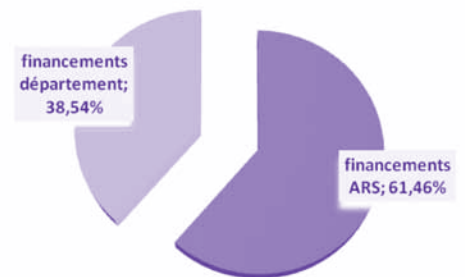
ASSEMBLÉE ORDINAIRE

L'ACTIVITÉ DE PRODUCTION DES ESAT

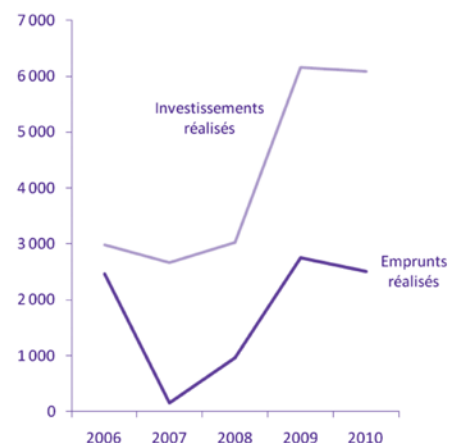
Les ESAT de l'association ont réalisé en 2010, un chiffre d'affaires, toutes activités confondues, de 3 263 169 euros dont 7,51% réalisées au profit des autres établissements. Les activités de production se répartissent de la façon suivante :



Les financements accordés par l'ARS représentent plus de 60% du total des financements : ce qui s'explique par le nombre important des établissements (IME, MAS et ESAT) dont les ressources dépendent du budget social de l'État ou de la CPAM.



Les deux années qui viennent de s'écouler sont marquées par une politique d'investissements importants financés par des emprunts, par des excédents réalisés par la production des ESAT, mais aussi des excédents laissés à disposition par les financeurs.



Vie associative

NOUVELLES ASSOCIATIVES

AGAPEI: ASSEMBLÉE GÉNÉRALE DU 25 JUIN 2011

Conformément aux statuts, chaque association disposait de 30 voix dont les 2/3 devaient être portés par des administrateurs, plus une voix portée au titre de l'association elle-même par son Président.

Pour l'Adapei31, les voix étaient donc portées par 4 adhérents (4 voix) et le reste par des administrateurs présents ou représentés (26 voix plus 1) :

Bergé Fabien, administrateur
Chave Michèle, administratrice
Clabé Navarre Laurent, adhérent
Darmaillacq Françoise, administratrice
Deiber Nicole, administratrice
Denoyes Alain, administrateur
Ducouso Nicole, administratrice
Fonquergne Yvette, adhérente
Grechez Henri administrateur
Henry Jack, administrateur
Lansard Marie Hélène, administratrice
Mangin Alain, administrateur
Maury Michel, adhérent
Morer François, adhérent
Robert Christian, administrateur
Sablayrolles Michel, administrateur
Vialonga Serge, administrateur

Les débats ont porté surtout sur le mécanisme de transfert des habilitations. Les explications ont été développées par M. Denis Lesprit (cabinet AEC AUDIT), Commissaire aux apports. L'Assemblée Générale a approuvé la mise en place d'un contrat de location civile qui interviendra dès que le principe des transferts aura été accordé par les autorités de tarification. Ce contrat fera la transition avec le contrat d'apports qui interviendra en juin 2012.

Elle a décidé également de confier au cabinet AEC AUDIT la mission d'auditer les bilans de transferts des établissements sanitaires et médico-sociaux des Adapei31, Adapei 32 et Adapei 81 à l'Agapei et de valider les opérations juridiques et règlementaires.

L'assemblée a désigné comme co-commissaires aux comptes de l'AGAPEI, M. Denis Lesprit et Mme Corinne Deddouche.

Attention ! Deux Assemblées générales extraordinaires auront lieu en novembre ou décembre

La cotisation à l'Agapei a été fixée à un euro symbolique, cotisation prise sur celle payée par chaque adhérent de l'Adapei31. Ainsi ce dernier est aussi adhérent Agapei.



ASL31 : DE TOULOUSE À LA MÉDITERRANÉE PAR LE CANAL DU MIDI

Dans le cadre de l'appel à projet "sport handi-mental" lancé par la Ligue Sport adapté Midi Pyrénées et soutenu par la Caisse d'Épargne, vingt adolescents autistes licenciés à l'ASL 31 ont relié Toulouse à la Méditerranée en évoluant sur la piste cyclable ou le chemin de halage qui borde le canal du midi.

Tout au long de leurs déplacements, les adolescents ont utilisé sous forme de relais les divers moyens de locomotion mis à leur disposition en fonction de leurs capacités et centres d'intérêt : Vélo, Rollers, Randonnée Pédestre, et Tricycle.

Pour donner du sens à ce projet, un passage de témoin a été organisé tout au long du périple ; les participants se sont ainsi transmis un drapeau plastifié présentant le logo du projet de l'ASL et réalisé par le service adolescent autiste de Mons.



Ramonville, le jour du départ © adapei31

Les jeunes étaient organisés en trois équipes. Chaque équipe assurait une période de trois jours. Les jeunes se relayaient tout au long du parcours. Ils portaient tous des tee-shirts au logo du projet. Une voiture suiveuse apportait le pique nique, et assurait le soir le retour au lieu d'hébergement. Ainsi chacun a pu vivre à son rythme.

Un premier groupe de 6 adolescents a relié Toulouse à Carcassonne en parcourant 90 km en VTT, rollers et randonnée. L'hébergement a été organisé dans un camping à Montferand.

Cinq adolescents ont ensuite relié Carcassonne au Somail en parcourant 70 km en VTT et en randonnée. Là ce sont des chambres d'hôtes qui ont assuré l'accueil.

Enfin le dernier groupe composé de 7 jeunes a relié le Somail à Gruissan, soit 40 km essentiellement en randonnée pédestre. L'hébergement a été organisé dans un camping à Gruissan.

Le premier jour, les 20 participants sont partis de la Ferme des Cinquante à Ramonville encadrés par leurs éducateurs et ont donc effectué tous ensemble la première journée.

Le mauvais temps de la dernière journée ne nous a pas permis de refaire ce rassemblement pour l'arrivée à Gruissan. Malgré ce final humide, ce fut un beau projet qui s'est déroulé dans la joie et la bonne humeur.

Cécile Janis, coordinatrice ASL31

Vie associative